



Vennesla kommune

Planforslag

Kommuneplanens samfunnsdel 2024–2040

Vennesla kommune

Vedtatt i kommunestyret 23. mai 2024



Forord

Vi må våge å tenke langsiktig i en usikker tid

Vi i Vennesla påvirkes av hva som skjer globalt. På to tiår har vi gått fra sterk optimisme, til å oppleve stadig nye lokale utfordringer. Sikkerhetssituasjon er blitt ustabil. Det er krig i Europa, og demokratiet utfordres. Klima og naturkrisen må tas på alvor, for konsekvensene av det merkes allerede.

Kommuneplanen er vårt viktigste styringsverktøy – og planen skal stake ut kursen for Venneslasamfunnet fram mot 2040. Vi må se virkeligheten i ansiktet og ikke innbille oss at problemer ikke eksisterer. I Vennesla har vi valgt å sette søkelys på tre store utfordringer: klima- og naturkrisen, utenforskap og demografiske endringer. Disse må vi løse i felleskap!

Vi har deltatt i flere kommuneplanprosesser, og aldri før har det vært lagt ned så mye arbeid med en ny samfunnsdel for Vennesla kommune. Involvering og kunnskapsdeling har vært i fokus for å forstå hva som er viktig for både politikere, innbyggere og medarbeiderne våre.

Det er faktisk med betydelig optimisme vi skriver dette forordet. Den nye samfunnsdelen er offensiv og tidsaktuell. Vi skal gjøre vår del av arbeidet for å løse klima- og naturkrisen, minske utenforskapet, sikre rom for mangfold, og sørge for gode tjenester til de som trenger det.

Endringene som kommer, vil utfordre oss. Vi må våge å ta valgene som sikrer langsiktig bærekraft. Samtidig må du som innbygger regne med å ta mer ansvar for egen livskvalitet.

Kommuneplanen handler om å bygge et Venneslasamfunn som er rustet til å møte tiårene som kommer. Bare slik kan vi leve opp til den aller viktigste kommunale oppgaven:

Trygghet for deg som innbygger.



Nils Olav Larsen

Ordfører

Svein Skisland

Kommunedirektør



Innholdsfortegnelse

Vennesla mot 2040	4
Bærekraftig utvikling	5
En unik og givende prosess	6
Grønn urban bygd	7
Et Vennesla for alle	8
Utfordringsbildet	9
Satsingsområder	10
Gode lokalsamfunn	11
God utdanning	14
God helse	16
Gode medarbeidere	18
Forutsetninger for å lykkes	20
Langsiktig arealstrategi	21

Vennesla mot 2040

Venneslasamfunnet er med sine 15.397* innbyggere en av Agders største kommuner. Med sin attraktive beliggenhet på Sørlandet, sitt industrihistoriske preg og folkelighet er Vennesla den grønne urbane bygda.

Vennesla er fortsatt en kommune i vekst. Dette slår positivt ut for kommuneøkonomien i form av økte inntekter, samt at flere innbyggere får bidra med sine ressurser i lokalsamfunnet.

Vi tar stadig grep for det grønne skiftet, og vi jobber tett sammen med lokalt næringsliv og frivilligsentralene. Vårt fokus er å øke livskvaliteten for alle som bor og jobber i kommunen vår.

* per 1. juli 2023

Hva er kommuneplanens samfunnsdel, og hva betyr den for deg?

Kommuneplanens samfunnsdel er kommunens viktigste overordnede plan. Den viser retning for hvordan Venneslasamfunnet skal utvikle seg fram mot 2040, og angår alle som bor, jobber og besøker kommunen vår. Det er først og fremst kommunestyret sitt styringsverktøy, men det er et felles ansvar å skape trygge, bærekraftige og levende lokalsamfunn.

Samfunnsdelen peker på prioriterte satsingsområder for Venneslasamfunnet i et langtidsperspektiv. Økonomiplanen er kommuneplanens handlingsdel og vil vise hvordan satsingsområdene følges opp gjennom økonomiske prioriteringer og tiltak.



Foto: VisitVennesla© (t.v.) og South Coast Creative©Hunfos Opplevelse (t.h.)

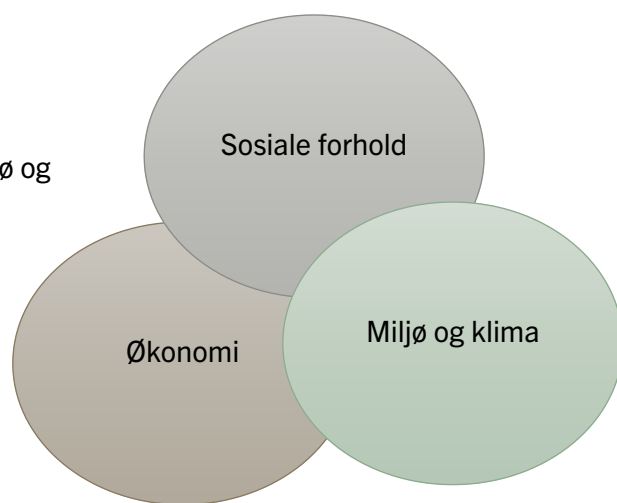
Bærekraftig utvikling

Verden er i stadig endring. Det ser vi i både samfunnsliv, arbeidsliv og i naturen. Norge har sluttet seg til FNs 17 bærekraftsmål. Bærekraftsmålene illustrerer behovet for en helhetlig tilnærming for å oppnå en bærekraftig utvikling som balanserer økonomisk vekst, sosiale forhold og miljø- og klimahensyn.

Norge har gode forutsetninger for å nå mange av bærekraftsmålene innen 2030. Vi har likevel store samfunnsutfordringer fremfor oss.

Bærekraftsdimensjonene økonomi, sosiale forhold og miljø og klima henger sammen og påvirker hverandre. Dette krever en tett kobling mellom overordnet planlegging og økonomiplanlegging.

Samfunnsdelen gir en lokalt tilpasset politikk for en bærekraftig utvikling i Venneslasamfunnet.



Illustrasjon: FNs tre bærekraftsdimensjoner

FNs 17 bærekraftsmål:



En unik og givende prosess

I prosessen med å utarbeide ny samfunnsdel har tidlig involvering av politikere, innbyggere og medarbeidere vært viktig for forankring av identitet, visjon og satsingsområder. Deltagelse i planprosesser gir ikke bare folk muligheten til å uttrykke sine bekymringer og ønsker, men gir også en unik mulighet til å være en aktiv bidragsyter til utviklingen av Venneslasamfunnet.

I arbeidet med samfunnsdelen har politikere, innbyggere, og medarbeidere fått mulighet til å være med på å forme agendaen fra starten av. Medvirkningsprosessen har ikke bare ført med seg konkrete tiltak og strategier, men har bidratt til økt samfunnsengasjementet og følelsen av et felles ansvar for fremtidens Vennesla.

Spesielt viktig har det vært å få innspill fra våre medarbeidere, som kjenner kommunens virkelighetsbilde. Engasjementet og viljen til å bidra har vært stor.

Innspill som er kommet opp i flere sammenhenger er tidlig innsats for barn og unge, økt innenfor skap i arbeid- og samfunnsliv, sosiale møteplasser og tilgjengelige grøntområder, samt manglende kollektivtilbud mellom kommunesenteret Vennesla, og lokalsentrene Skarpengland og Hægeland.



Kommunalsjef Alexander E. Jensen i dialog med lærere på Moseidmoen skole
Foto: Vennesla kommune



Fra arbeidet i Vennesla barne- og ungdomsråd
Foto: Vennesla kommune

Grønn urban bygd

Hvilken identitet kan vi samle oss om, og hvilke verdier vil vi at våre omgivelser skal forbinde oss med? Dette var utgangspunktet for identitetsprosjektet initiert av Vennesla Næringsforening tilbake i 2018 hvor både næringslivet, kommunen og frivilligheten deltok aktivt inn med sine innspill.

Resultat ble **grønn urban bygd**, nettopp fordi **Vennesla gjør verdens nyvinninger om til industri og lokalsamfunn. Vi er i tet når det nye skjer. Vi bygger vår urbane industrihistorie på grønn vannkraft. Vi tar stadig nye steg.**

Om det var å bygge busser på Skarpenland, produksjon av tønnestav på Hægeland eller produsere papir på Hunsfos før i tiden, til å lagre data på Støleheia, traktorsalg på Hægeland, treforedling på Huntonit, produsere strøm ved våre kraftanlegg, eller lage verdens reneste aluminium på Vikeland handler det om akkurat det samme – kraft og kultur.

Når kraft og kultur møtes dannes driftige lokalsamfunn. Bygdekulturen, med sitt utspring i jord- og skogbruk har alltid stått sterkt i Vennesla. Samtidig skapte industrialiseringen mye av kommunens vekst og identitet. Vi ble arbeiderbygda og industribygda. Et stort behov for arbeidskraft førte til en kraftig tilflytting, og resulterte i at ulike mennesker fra både inn og utland jobbet sammen og utvekslet erfaringer og ideer. Vi er ei grønn bygd fordi vår industrihistorie er bygget på grønn vannkraft, samtidig gir bærekraftig utvikling en ny dimensjon til begrepet.

Grønn urban bygd passer både fortida, nåtida og hva vi vil være i framtida. Utviklingen og transformasjonen av Hunsøya er et godt eksempel på dette.

Kommunen vår består av tre bygdesamfunn med hver sin lokale kultur. Likevel er optimisme, stolthet og folkelighet felles for hele kommunen. Bygdestatusen skal vi beholde. Det er fordi bygdeidentiteten kanskje er det aller beste fundamentet vi har for å bygge ei god framtid for hele Vennesla. Det handler om dugnadsånd, skaperkraft og relasjoner.



GRØNN URBAN BYGD

Et Vennesla for alle

Hva mener vi egentlig med mangfold?

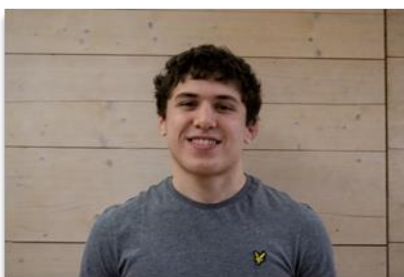
Mangfold handler om mennesker, om det som gjør oss ulike og det som samler oss. Vi er ulike på grunn av kjønn, alder, etnisitet, funksjonsnivå, og seksuell orientering. Vi er også ulike på grunn av familiebakgrunn, faglig bakgrunn, religion, livserfaring og arbeidserfaring. Men vi er alle mennesker.

I Venneslasamfunnet skal alle innbyggere ha de samme mulighetene for å ta en aktiv del i sitt lokalsamfunn. Det skal være godt for alle å bo og leve i Vennesla. Mangfold skal fremmes på alle arenaer og i alle miljøer fordi retten til å være seg selv er grunnleggende.

Både offentlige og private ledere i kommunen skal ha kompetanse på å lede et mangfold av medarbeidere. Forskning viser oss at det er en sammenheng mellom mangfold og økt lønnsomhet. Virksomheter som aktivt arbeider for en mer mangfoldig arbeidsplass, opplever økt verdiskapning og høyere trivsel blant medarbeidere. *

* Kilde: *Mangfoldsprisen (2019)*.

3 innbyggere om likestilling, inkludering og mangfold:



Torpal Merjoev (19 år)

«Folk velger ikke hvor de kommer fra eller hvilket kjønn de er og sånt, men alle vil jo ha lik sjanse i alt. Det er derfor likestilling og inkludering er viktig.»

Anne Guri L. Eriksen (41 år)

«Vi skal ha de samme rettighetene og mulighetene på tross av våre ulikheter. Ta for eksempel meg som har en nedsatt funksjonsevne. Jeg har like stor verdi som andre som er funksjonsfriske. Det med likeverd er et ord som betyr mer for meg enn likestilling.»



Bjarne Pedersen (80 år)

«Det kan ikke forklares med ord, men det er veldig viktig. Det er viktig for hvert enkelt menneske. Det har med selvstendighet å gjøre, så det er viktig.»

Utfordringsbildet

Norske lokalsamfunn og kommuner står overfor tre gjennomgripende utfordringer som skal håndteres samtidig. I tillegg påvirkes vi i aller høyeste grad av globale og regionale trender. Klimaendringene gir kommunene nye utfordringer i samfunnssikkerhetsarbeidet, og sikkerhetssituasjonen i Europa har endret seg betydelig på kort tid. Det krever formidabelt lederskap på alle nivåer hvis vi skal greie omstillingene. Vi må forberede oss på vonde, vanskelige og viktige valg fremover.

1. Klima- og naturkrisen

er vår aller største utfordring. Den er fundamental og kommer til å påvirke alt vi driver med. Den vil kreve at vi bor tettere, reiser mindre, sparer uberørt areal og natur, resirkulerer mer og forbruker mindre. Det vil bli stilt langt strengere krav til hvordan vi lever livene våre. På et tidspunkt må vi slutte å forurense og bygge ned natur. Dette er en naturgitt rammebetingelse vi må lære oss å drive samfunnet innenfor. Kommunen har et ambisiøst mål om å kutte 55 % klimagassutslipp innen 2030, fra 3,3 tonn (2019) til 1,5 tonn per innbygger.

2. Utenforskap

er vår andre store utfordring. I dag står 24 % av personer i yrkesaktiv alder utenfor arbeidsliv og utdanning. Utenforskap er en stor og sammensatt utfordring, både menneskelig og samfunnsøkonomisk. Lykkes vi med å styrke innenforskap vil vi lettere kunne løse de andre store utfordringene også. Vi må jobbe videre med å utvikle flere fleksible ordninger i utdanningssystemene og i arbeidslivet, og øke det digitale innenforskapet blant eldre. I tillegg må vi styrke de tiltakene som vi ser gir gode resultater som f.eks. Venneslabrua. Innen 2030 skal utenforskap i arbeidsliv og utdanning i kommunen reduseres til under 20 %, med mål om reduksjon mot 15 % innen 2040.

3. Demografiske endringer

gjør at andelen eldre vil øke drastisk i tiden fremover. Dette er vår tredje store utfordring, nettopp fordi det vil bli en enorm oppgave å løse stadig større samfunnsoppgaver med færre hender. Tall for NAV Midt-Agder viser en forventet nedgang i aldersbæreevne fra 4,0 til 2,2 i 2050. Det betyr at antall personer i yrkesaktiv alder per pensjonist (67+) vil halveres. Aldersbæreevnen er av vesentlig interesse for framtidens økonomiske bæreevne og for velferdstilbud for helse og omsorgstjenestene. Innbyggere må være forberedt på å ta større ansvar for eget og andres liv, samtidig som kommunen må utvikle aldersvennlige lokalsamfunn for å tilrettelegge for økt mestring, livskvalitet og fellesskap.

Fellesskapet vårt settes på prøve når vonde og vanskelige valg må tas. Samtidig er det når vi står sammen at vi greier å løse de aller største oppgavene. Samfunnsdelen svarer ut hvordan vi sammen med næringslivet og frivilligheten skal møte de overnevnte utfordringene, og komme frem til nye og gode løsninger i fellesskap.

Satsingsområder

Samfunnsdelen forteller hva vi skal satse spesielt på

Satsingsområdene viser hvilke mål og strategier vi har i Vennesla for å best mulig møte utfordringene våre knyttet til klima, utenforskap og demografi. Det erstatter ikke det brede og løpende arbeidet kommunen gjør på ulike samfunnsområder, men viser satsingene for Venneslasamfunnet fram mot 2040. Satsingsområdene er et resultat av nasjonale og regionale føringer, faglige anbefalinger, politiske innspill og dialog med medarbeidere, næringsliv, frivilligheten og innbyggere. Relevante bærekraftsmål er knyttet opp til satsingsområdene, slik at bærekraftsmålene gis lokal forankring.

Satsingsområdene fram mot 2040 er gode lokalsamfunn, god utdanning, god helse og gode medarbeidere.

Fra servicekommune til samskapende samfunnsutvikler

Å utvikle et godt Venneslasamfunn for alle er et fellesskapsprosjekt. Velferdssamfunnet må utvikles i samspill mellom innbyggere, samfunnsaktører og kommuneorganisasjonen. For å få dette til må vi arbeide og samarbeide på nye måter.

Samskaping er når ansatte, politikere, næringsliv og innbyggere utvikler og gjennomfører nye løsninger sammen. Med de utfordringene som samfunnet står overfor parallelt med strammere økonomiske rammer, kommer man ikke utenom å tenke nytt om kommunens rolle i samfunnsutviklingen.

Kommunen må drives på en måte som gjør at personer og organisasjoner med ulik kompetanse kan bidra, både til å identifisere de reelle behovene og til å utvikle og gjennomføre tiltak. Klarer vi det kan vi skape både bedre løsninger, økt deltakelse og sterkere fellesskap i Venneslasamfunnet.



Illustrasjon: Lørenskog kommune

Gode lokalsamfunn

Hovedmål mot 2040:

Venneslasamfunnet har trygge, bærekraftige og levende lokalsamfunn.

Gode lokalsamfunn har stor betydning for livskvalitet, tilhørighet og folkehelsen. Vi har et sterkt fellesskap i Vennesla. De som bor og lever i kommunen bryr seg om hverandre. Venneslasamfunnet har et variert tilbud innen kultur, fritidsaktiviteter og friluftsliv. Vi har sentrale samfunnsaktører og frivillige som har en helt særegen optimisme og vilje til å bidra med sine ressurser.

Gode lokalsamfunn innebærer at innbyggerne har trygge, gode hverdagsliv, god helse og gode og aldersvennlige nærmiljøer. Barnehagen og skolen gir barn og unge mulighet til å utvikle seg til gode medmennesker, og det er tilgang på helsetjenester til de som trenger det, med engasjerte folk på jobb. Sosiale møteplasser, tilgjengelige grøntområder og godt bomiljø er viktige faktorer som skaper gode lokalsamfunn. For å øke kommunens attraktivitet og vekstkraft må Venneslasamfunnet ta sitt ansvar når det gjelder å omstille seg til et lavutslippssamfunn, samt jobbe for å inkludere alle inn i arbeid og samfunnsniv. Herunder føre en næringspolitikk som trygger lokale arbeidsplasser og som stimulerer til nyetablering.

Vennesla kommune satser på utvikling av grønn urban bygd, blant annet gjennom Byveksttalen for Kristiansandsregionen. Byvekstssamarbeidet vil gi Vennesla kommune mulighet til å realisere «den kortreiste bygda» som bygger på nullvekstmålet med forutsetningen om at sykkel, gange og kollektiv skal overta for personbiltrafikken, og bidra til å redusere klimautslipp og stimulere til god næringsutvikling i sentrumsområdene.



6 RENT VANN OG GODE SANITÆRFORHOLD



7 REN ENERGI TIL ALLE



11 BÆREKRAFTIGE BYER OG LOKALSAMFUNN



12 ANSVARLIG FORBRUK OG PRODUKSJON



15 LIVET PÅ LAND



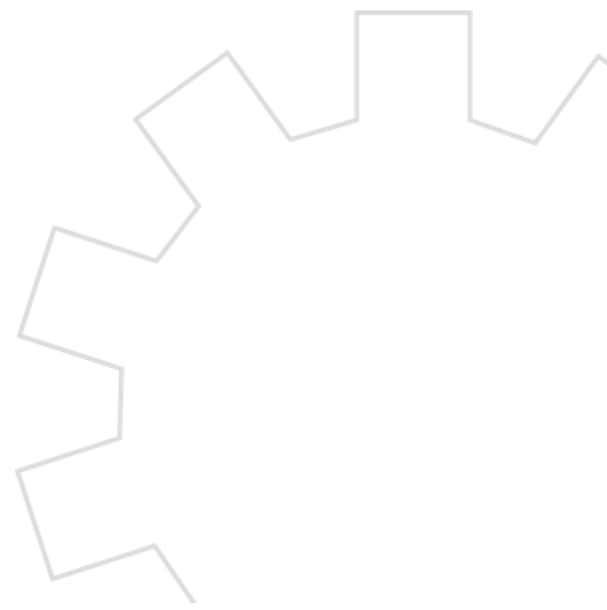
17 SAMARBEID FOR Å NÅ MÅLENE



Dette vil vi	Derfor skal vi
<p>Posisjonere seg som grønn urban bygd.</p>	<p>GRØNN</p> <p>1.0 Kommunisere ut grønn, urban bygd i nasjonale og regionale forum, samt øke forståelse og engasjement i Venneslasamfunnet.</p> <p>1.1 Bevare, beskytte og fremme landbruks-, natur- og kulturmiljø og -landskap.</p> <p>1.2 Vurdere konsekvenser for bærekraft i politiske saksframlegg der det er relevant.</p> <p>1.3 Fronte fornybare og alternative former for kraftproduksjon i regionen.</p> <p>1.4 Være et lavutslippssamfunn i 2050.</p> <p>URBAN</p> <p>1.5 Skape attraktive steder med urbane miljøkvaliteter.</p> <p>1.6 Bidra til å videreutvikle og transformere allerede bebygde områder til bolig- og næringsformål.</p> <p>1.7 Realisere utviklingsprosjektet «den kortreiste bygda» med trygge bolig- og ferdselsområder for alle.</p> <p>BYGD</p> <p>1.8 Utvikle gode mobilitetsløsninger og arbeide for å styrke lokalbusstilbudet i og mellom bygdene i kommunen.</p> <p>1.9 Styrke fellesskap og samskape om inkluderende møteplasser for å dele erfaring og kompetanse.</p> <p>1.10 Bidra til et aktivt, inkluderende og variert kultur-, idretts- og friluftsliv.</p>
<p>Ivareta trygghet og beskyttelse for hele Venneslasamfunnet.</p>	<p>2.1 Ha et helhetlig, tverrfaglig og systematisk samfunnssikkerhets- og beredskapsarbeid.</p> <p>2.2 Gjennom bred beredskap i hele kommunen sikre innbyggernes behov for beskyttelse og viktige tjenester.</p> <p>2.3 Skape et lokalsamfunn preget av åpenhet, inkludering og mangfold hvor innbyggerne og ansatte føler trygghet mot diskriminering.</p>

Fremme et nyskapende og bærekraftig næringsliv.

- 3.1 Ta en posisjon som initiativtaker, tilrettelegger og forvalter, med tett dialog og møtepunkter med både etablerte næringsaktører og nyetableringer.
- 3.2 Tilrettelegge for næringsaktivitet og bærekraftig verdiskaping i hele kommunen, ved å beholde og tilgjengeliggjøre godt egnet næringsareal.
- 3.3 Samskape med næringsliv, frivillig sektor og NAV om økt innenforskap i arbeids- og samfunnsliv.
- 3.4 Være en tydelig drivkraft for verdiskaping i regionen.
- 3.5 Tilrettelegge for en bærekraftig jord- og skogbruksproduksjon i hele kommunen.



God utdanning

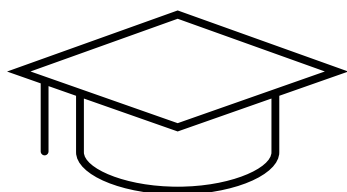
Hovedmål mot 2040:

Venneslasamfunnet fremmer muligheter for livslang læring for alle.

God utdanning skal fremme barn, unge og voksnes utvikling av ferdigheter og holdninger, slik at de opplever mestring hele livet. God utdanning skal bygge kompetanse til å delta i arbeidsliv, samfunn og være en del av et mangfoldig og inkluderende fellesskap.

Utdanning er en av de viktigste indikatorene for gode levekår og folkehelse. Formålet med opplæringen er å danne og utdanne hele mennesker. Danning er en livslang prosess som handler om å utvikle evne til å reflektere over egne handlinger og væremåter. Opplæringen skal være av høy kvalitet og skal gi relevant og reelt læringsutbytte. Gjennom opplevelser og erfaringer i et fellesskap utvikles kunnskap, verdier og holdninger.

God utdanning skal skje i et trygt og godt læringsmiljø, med en helhetlig tilnærming til barn og unges behov. En god barndom legger grunnlaget for et godt liv. Venneslasamfunnet skal tilrettelegge for at en høyere andel elever og studenter gjennomfører videregående opplæring, fag-skole og høyere utdanning. Barn og unge oppfordres til å ta ansvar for egen læring, og vurdere utdanningstilbud basert på arbeidslivets behov.



4 GOD UTDANNING



5 LIKESTILLING MELLOM KJØNNENE



8 ANSTENDIG ARBEID OG ØKONOMISK VEKST



11 BÆREKRAFTIGE BYER OG LOKALSAMFUNN



Dette vil vi	Derfor skal vi
<p>Jobbe for at barn og unge opplever tilhørighet, trivsel og mestring.</p>	<p>4.1 Skape et godt og trygt leke- og læringsmiljø for barn og unge.</p> <p>4.2 Sikre et helhetlig og koordinert opplæringsløp, med gode overganger fra barnehage til videregående skole.</p> <p>4.3 Fremme sosial tilhørighet og fellesskap, samtidig som undervisningen tilpasses for økt motivasjon og flere mestringsopplevelser, med økt valgfrihet og mer praktisk undervisning.</p> <p>4.4 Arbeide forebyggende ved å verdsette forskjellighet og mangfold som en verdi og styrke.</p>
<p>Alle skal ha mulighet til å utvikle ferdigheter og kompetanser for å leve gode liv her og nå og i fremtiden.</p>	<p>5.1 Lære barn og unge å ta vare på seg selv, hverandre og naturen.</p> <p>5.2 Anerkjennere lekens verdi og gi den plass i barnehage og skole.</p> <p>5.3 Tilrettelegge for digital læring i barnehager og skoler.</p> <p>5.4 Øke elevenes grunnleggende ferdigheter i lesing, skriving, regning, muntlige og digitale ferdigheter til over landsgjennomsnittet.</p> <p>5.5 Øke utdanningsnivået i kommunen ved å sikre at elever fullfører samt at innbyggere kan forbedre sin utdanning.</p> <p>5.6 Verdsette mangfold og valgfrihet ved å likestille og likebehandle private, ideelle og offentlige skoler og barnehager.</p>
<p>Skape inkluderende og trygge nærmiljø og fritidsarenaer for barn, unge og deres familier.</p>	<p>6.1 Rette spesielt fokus på de 1000 første dagene av et barns liv for å fremme utviklingen av sunne atferdsmønstre og vaner.</p> <p>6.2 Veilede i og styrke foreldrerollen.</p> <p>6.3 Jobbe aktivt i et bredt og tverrfaglig nettverk for å koordinere både psykisk og fysisk støttetilbud for å støtte barn, unge og deres familier i deres livssituasjoner.</p> <p>6.4 Oppfordre hele lokalsamfunn til å ta ansvar for å skape inkluderende og trygge nærmiljøer og fritidsarenaer for alle.</p>

God helse

Hovedmål mot 2040:

Venneslasamfunnet bidrar til god helse og fremmer livskvalitet for alle.

God helse er avgjørende for et godt liv. God helse innebærer at innbyggere og medarbeidere har det bra og er friske. De skal oppleve trygghet, tilhørighet, trivsel og mestring. Fremover kan utfordringene oppsummeres til et økende press på helse og omsorgstjenester, og knapphet på tilgjengelige ressurser. Etter Folkehelseloven har kommunen ansvar for å skape bærekraftige løsninger som møter helseutfordringene, som motvirker sosiale helseforskjeller, og som fremmer god fysisk og psykisk helse for alle uansett alder. Verdien av at eldre kan ha omsorg for hverandre og delta i frivillig arbeid er svært viktig i tiden fremover.

Kommunen skal sikre nødvendige helsetjenester med et brukerrettet fokus. Vi skal arbeide for bedre koordinert og helhetlig oppfølging med et familiefokus, for at dårlige levekår ikke skal gå i arv. Mange forhold påvirker innbyggernes helse og livskvalitet. Det kan for eksempel være tilgang til aktive nærmiljøer, inkluderende lokalsamfunn, de fysiske omgivelsene, oppvekst- og skoleforhold, tilgang på arbeid og forhold knyttet til levevaner.

Helhetlig innsats for å dreie ressursene i retning av mer forebyggende og helsefremmende tiltak, er viktig for å oppnå god folkehelse og redusere risikoen for sykdom. Ved å styrke helsekompetansen i Venneslasamfunnet gjøres innbyggerne i stand til å ta vare på egen helse og delta i egen behandling. Det vil også redusere behovet for helse- og omsorgstjenester for den enkelte. Samtidig vil smarte løsninger innenfor helseteknologi hjelpe oss i tiden fremover.



3 GOD HELSE OG LIVSKVALITET



10 MINDRE ULIKHET



11 BÆREKRAFTIGE BYER OG LOKALSAMFUNN



17 SAMARBEID FOR Å NÅ MÅLENE



Dette vil vi	Derfor skal vi
<p>Jobbe aktivt for å fremme god helse i lokalsamfunnet og minske sosiale forskjeller.</p>	<p>7.1 Tilrettelegge for informasjons og opplæringstiltak og andre virkemidler som bidrar til at innbyggerne tar gode valg for egen helse og livskvalitet.</p> <p>7.2 Dreie ressursinnsatsen mot helsefremmende og forebyggende lavterskeltilbud.</p> <p>7.3 Utvikle aldersvennlige lokalsamfunn sammen med næringsliv, frivillige, og ideelle organisasjoner.</p> <p>7.4 Styrke frivillighetens rolle i lokalsamfunnet, slik at flere engasjerer seg og tar ansvar i lag og foreninger.</p>
<p>Ivareta innbyggere med behov for helsehjelp med riktige og tilpassede tjenester.</p>	<p>8.1 Tilstrebe at tjenestene er tilpasset den enkeltes behov og egne ressurser.</p> <p>8.2 Satse på digitale løsninger og velferdsteknologi i helsetjenester der det er hensiktsmessig.</p> <p>8.3 Sikre samhandling på tvers av nettverk, nivåer og fagområder for å benytte de ressursene man har på en effektiv og bærekraftig måte.</p> <p>8.4 Inkludere både privat og ideell sektor i å levere gode tjenester til innbyggerne i tett samarbeid med kommunen.</p>
<p>Utvikle aldersvennlige, tilgjengelige og attraktive bo- og nærmiljø.</p>	<p>9.1 Føre en helhetlig og bærekraftig boligpolitikk, som planlegger for et variert boligtilbud tilpasset ulike livsfaser og behov, både i regi av kommunen og private aktører.</p> <p>9.2 Samarbeid med boligutviklere, andre myndigheter og innbyggere om prinsipper for bokvalitet og inkluderende bomiljø.</p> <p>9.3 Skape aktivitetsvennlige og trivelige møteplasser for mennesker på tvers av alder, interesse og funksjonsnivå gjennom fokus på folkehelse i planarbeid.</p>

Gode medarbeidere

Hovedmål mot 2040:

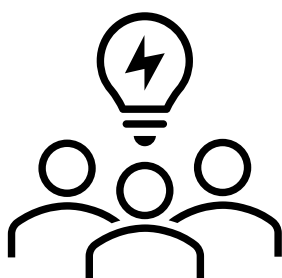
Vennesla kommune er en attraktiv og konkurransedyktig arbeidsplass med rom for alle.

Kommunen er en kunnskapsbedrift der medarbeidere og ledere utgjør den viktigste ressursen for å gi trygghet til innbyggerne. For Vennesla kommune er det avgjørende å beholde og videreutvikle de medarbeiderne som vi allerede har, samtidig som vi må lykkes med å rekruttere flere med riktig kompetanse.

Gode medarbeidere er kompetente og engasjerte forvaltere av lokalsamfunnets ressurser, og ivaretar tilliten til kommunen. Sammen bygger vi en felles organisasjonskultur, hvor vi løfter opp alle medarbeidere uansett stillingsforhold.

Kommunens rolle er i utvikling. Kommunene befinner seg i et krysspress mellom stigende forventninger til offentlig tjenesteproduksjon på den ene siden, og knapphet på ressurser den andre. Dette stiller nye krav til kommunens medarbeidere og ledere. Vi må i større grad ha et innbyggerorientert fokus, og samskape med næringsliv og frivillighet. Samtidig må vi jobbe for et mer inkluderende arbeidsliv, hvor alle kan bidra inn med sine ressurser.

Arbeidsmarkedet vil endre seg i tiden fremover. Digitalisering, innovasjon og nyskaping skjer i en voldsom fart, og gode medarbeidere er endringsvillige og engasjerte i utviklingen. En suksessfaktor for å lykkes fremover er at medarbeiderne opplever trygghet i form av mestring både i nåværende og framtidig arbeidshverdag.



3 GOD HELSE OG LIVSKVALITET



11 BÆREKRAFTIGE BYER OG LOKALSAMFUNN



12 ANSVARLIG FORBRUK OG PRODUKSJON



17 SAMARBEID FOR Å NÅ MÅLENE



Dette vil vi	Derfor skal vi
Være en framtidsrettet, attraktiv og foretrukket arbeidsgiver.	<p>10.1 Bygge opp om et godt omdømme, med miljøbevissthet og samfunnsansvar som kjerneverdier.</p> <p>10.2 Fremme en fleksibel heltidskultur, med faste, hele stillinger som hovedregel.</p> <p>10.3 Oppnå økt verdiskapning ved å bevisst søke etter, og benytte mulighetene i, mangfold gjennom en inkluderende rekrutteringsprosess.</p> <p>10.4 Øke antall lærlingsplasser i organisasjonen til 4 per 1000 innbygger.</p>
Fremme trivsel, helse og felleskap blant medarbeidere for å øke jobbnærvær og kvalitet i tjenestene.	<p>11.1 Iverksette helse- og trivselsfremmende tiltak på arbeidsplassen for å minske sykefravær til et snitt på 6 % for hele organisasjonen.</p> <p>11.2 Videreutvikle kultur for læring, deling og samarbeid.</p> <p>11.3 Ivareta involvering i prosesser som påvirker medarbeidernes arbeidssituasjon.</p>
Etablere felles forståelse og kompetanse innen samskaping, innovasjon og kontinuerlig forbedring.	<p>12.1 Styrke digitale ferdigheter både blant medarbeidere og innbyggere for å forenkle og forbedre arbeidsprosesser og samhandling på tvers.</p> <p>12.2 Tilby opplæring og utviklingsmuligheter for å styrke medarbeidernes faglige kompetanse.</p> <p>12.3 Forvente at ansatte tar aktivt del i problemløsning og innovasjonsprosesser.</p> <p>12.4 Fremme en kultur at dette skal vi få til sammen, ansatte, politikere og innbyggere.</p>

Forutsetninger for å lykkes

Bærekraftig økonomi

Langsiktig økonomisk planlegging gir forutsigbarhet og er sentralt for å drive samfunnsutvikling. Gjennom mange år har kommunen hatt stabilt god økonomi, men de siste årene har vært svært spesielle og utfordrende. Økonomisk handlingsrom er en forutsetning for å tilpasse kommunens tjenester i takt med endringene i behov, befolkning og bosettingsmønster. Finansielle måltall gir økt bevissthet og bedre beslutningsgrunnlag for kommunens ledelse (jf. kommuneloven § 14-2).



Økonomiske måltall for Vennesla kommune:

- Netto driftsresultat i prosent av driftsinntektene **1 %**
- Disposisjonsfond i prosent av driftsinntektene **10 %**
- Investeringslån fratrukket selvkostlån i % av driftsinntektene **50 %**

Måltallene gir grunnlag for å opprettholde en bærekraftig økonomi som tar hensyn til samfunnsutfordringene og ivaretar økonomisk handlingsrom på lang sikt. Vennesla kommune skal i tillegg til å ha god økonomistyring, ivareta en bærekraftig forvaltning av fellesskapets verdier. Herunder ha planer for forvaltning av kommunens eiendom, bygg og anlegg.

Fremtidsrettet organisasjon

Økt kompleksitet, nye utfordringer og høyere tempo krever nye måter å tenke og lede på. For å møte de samfunnsendringene som ligger forut må vi finne nye måter å løse arbeidsoppgaver på. Vi må sikre at ressursene omdisponeres dit behovene øker. Vi skal realisere potensialet i digitalisering og teknologi, ved å ta i bruk nye smarte løsninger som skal bidra til en enklere hverdag for innbyggere og næringsliv. Dette krever endringsvillighet både blant medarbeidere, men også i hele lokalsamfunnet. Samtidig må vi sikre kunnskap, mestring og trygghet i møte med digitale verktøy.



Tilgjengelige ressurser må disponeres på nye og bedre måter, hvor oppgaveløsning, forenkling av arbeidsprosesser og gevinstrealisering er i fokus. Vi må arbeide kunnskapsbasert med planer, tiltak og endringer gjennom årlig rullering av budsjett og økonomiplan for at vi også fremover skal kunne levere tjenester i tråd med kommunens samfunnsoppdrag. Fremtidsutsiktene tydeliggjør viktigheten av interkommunalt samarbeid og sterke fagmiljøer. Vennesla kommune har mulighet til å posisjonere seg som vertkommune for flere samarbeid med omkringliggende kommuner.

Skape sammen

Vennesla kommune skal finne de gode løsningene sammen med næringslivet og frivilligheten. Tett samarbeid med akademien vil også være viktig for å lykkes. Vi må jobbe sammen for å fremme aktive innbyggere som tar ansvar for seg selv og for fellesskapet. Dette gjør vi for å sikre ressurser til de som har behov for det.



I Vennesla har kommunen, næringsforeningen og frivilligsentralene inngått en avtale om samskaping, kalt plattform for samskaping. Hvorfor har vi en plattform? Det har vi for å legge rammene for hvordan vi skal samskape, og hva vi kan samskape om. Fire ganger i året inviterer partene innbyggere og samfunnsaktører til å bli med å utvikle Vennesla – arenaer for informasjon og diskusjon om pågående samskapingsprosesser.

Langsiktig arealstrategi

Grønn urban bygd skal gjenspeiles i kommunens arealforvaltning. Vennesla kommune er i vekst, samtidig skal klimagassutslipp ned og levekårene opp. Den langsiktige arealstrategien skal bidra til trygge, bærekraftige og levende lokalsamfunn i hele kommunen. Samfunnsdelen og tilhørende arealstrategi gir retning og rammer for kommuneplanens arealdel fram mot 2040.



Illustrasjon: Portalen Drammen

Grønn urban bygd

Bærekraftsmålene ligger til grunn for utviklingen av Venneslasamfunnet fram mot 2040. For en kommune i vekst, vil en ansvarlig arealbruk som ivaretar naturmangfold og som reduserer klimagassutslipp være et viktig verktøy for å nå klimamålet på 55 % reduksjon i klimagassutslipp. Vern av kulturlandskap og dyrka mark vil bidra til sikre verdifulle ressurser også for fremtiden.

Samtidig skal Vennesla sammen med regionen utvikle industri, næring, bolig, infrastruktur og produksjon av ren energi. Motsetningen er reell, men med en god arealforvaltning kan vi både sikre klima- og miljøhensyn og grunnlaget for framtidens næringsliv.

I den grønne, urbane bygda skal boligbygging primært skal skje ved fortetting og transformasjon i tilknytning til sentrumsområdene Vennesla, Skarpengland og Hægeland.

Den kortreiste bygda

«Den kortreiste bygda» er et utviklingsprosjekt som skal bidra til attraktivitet og levende lokalsamfunn i sentrumsområdene.

Attraktivitet handler om bo-, besøk-, og bedriftskvaliteter. Satsingen på den kortreiste bygda skal gjøre det enklere og tryggere å velge sykkel og gange fremfor bil i sentrumsnære områder, for å minske miljøbelastningen til fordel for hverdagsaktivitet. Kommunen skal fortsette det gode samarbeidet med næringslivet, og en god parkeringspolitikk skal gjøre det attraktivt å handle lokalt.

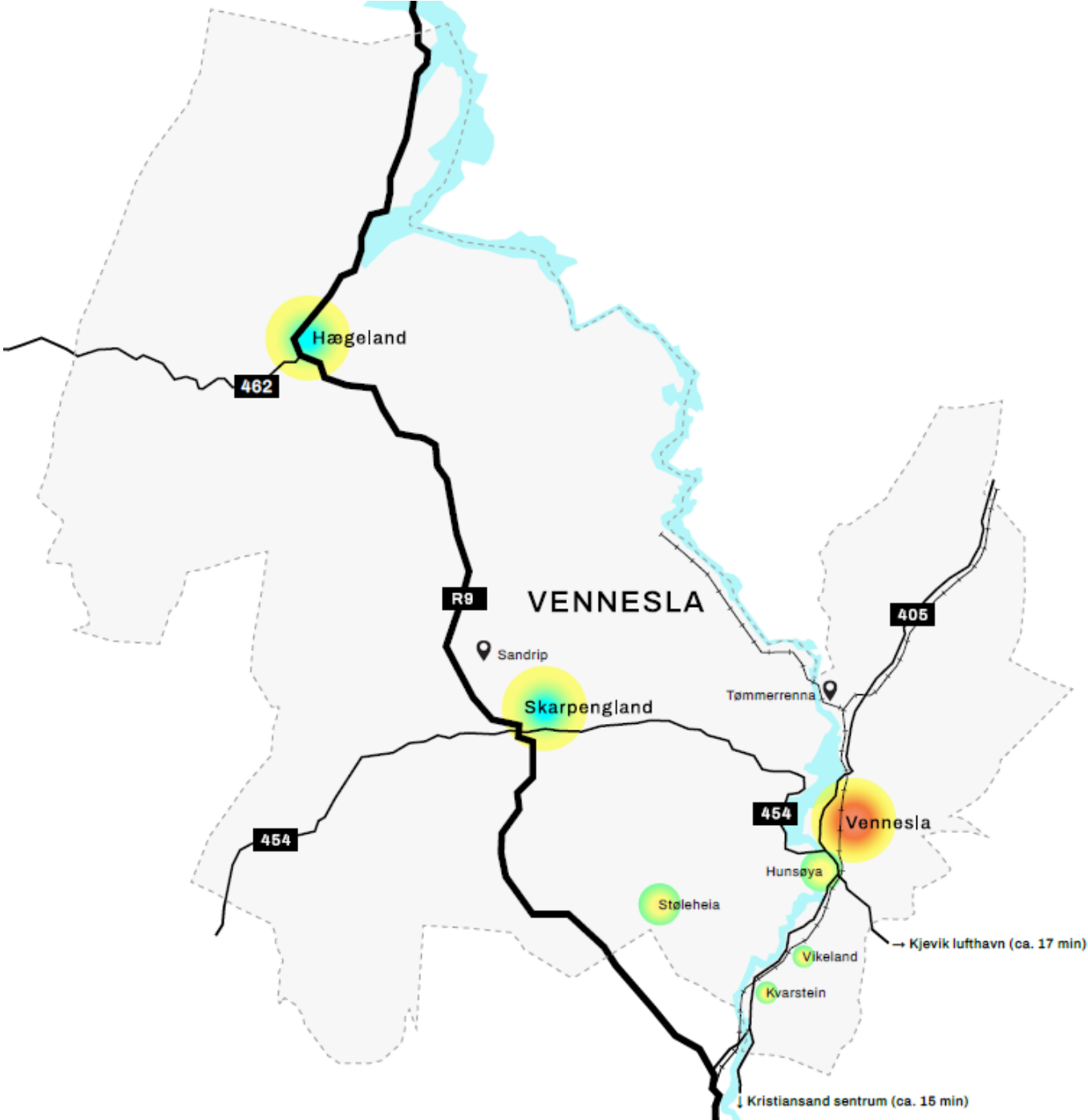
Tilgjengelige turområder, aktiviteter, møteplasser og kulturtilbud i nærmiljøet er både aldersvennlige, helsefremmende og inkluderende.

Strategier for arealplanlegging i Vennesla kommune:

1. Planlegge for et mangfold av boligtyper tilpasset ulike livsfaser og behov.
2. Folkehelse, universell tilgjengelighet, samfunnssikkerhet og klimatilpasning legges til grunn for all arealplanlegging.
3. Utvikle aldersvennlige lokalsamfunn.
4. Minst 90 % av veksten i nye boliger i kommunen kommer innenfor kommunesenteret Vennesla og lokalsentrene Skarpengland og Hægeland.
5. Skape attraktive, tilgjengelige og meningsfulle møteplasser i tilknytning til kommunesenteret Vennesla og lokalsentrene Skarpengland og Hægeland.
6. Gjennomgå og vurdere å ta ut ubebygde områder fra gjeldende arealdel.
7. Tillate et begrenset antall fradelinger av enkeltvis tomt for oppføring av bolig innenfor områder avsatt til LNF- spredt boligbebyggelse, for å sikre mulighet for boligbygging og gode generasjonsskifter i kommunens utkanter.
8. Ivareta naturmangfold, kulturmiljø, kulturlandskap og vår historiske identitet i vår arealforvaltning.
9. Verne om dyrket og dyrkbar jord. Nedbygging av myrområder skal begrenses.
10. Sambruk og ombruk skal vurderes i offentlige bygninger og offentlige rom.
11. Etablere et sammenhengende veinett for gående og syklende i sentrumsområdene, og dets innfartsveier, med vekt på framkommelighet, sikkerhet og universell utforming.
12. Tilgjengeliggjøre godt egnet næringsareal primært ved omdisponering og økt utnyttelse av eksisterende bebygde arealer i sentrumsnære områder og langs rv. 9.
13. Vurdere egnet areal til fremtidsrettet energiproduksjon i samarbeid med øvrige kommuner i regionen.
14. Utvikle Graslia til et mobilitetsknutepunkt.
15. Jobbe for utbedring av fv. 454 over Drivenesheia for å bedre framkommelighet mellom Skarpengland sentrum og Vennesla sentrum.
16. Ivareta, prioritere og styrke sentrumsnære blå og grønne nærrekreasjons- og friluftsområder.
17. Verne om og videreutvikle turistattraksjonene i kommunen.
18. Oppdatere arealplaner for å effektivisere saksbehandling og minske behovet for dispensasjoner.
19. Ha åpne, effektive og involverende arealplanprosesser med realistiske målsetninger.

Arealstrategien skal bidra til at målene i samfunnsdelen nås gjennom arealpolitikken.

Kartskisse av Vennesla kommune



Illustrasjon: Graf design

Ordforklaringer

Aldersvennlig lokalsamfunn – lokalsamfunn der eldre erfaringer, synspunkter og behov blir hørt. Samtidig er et aldersvennlig lokalsamfunn et samfunn som er godt for alle på tvers av alder, interesse og funksjonsevne.

Bærekraftig utvikling – utvikling som tilfredsstillende dagens behov uten å ødelegge framtidige generasjoners muligheter til å tilfredsstille sine behov.

Fleksibel heltidskultur – en arbeidskultur med heltid som hovedregel, men med en viss grad av fleksibilitet når det gjelder arbeidstid eller arbeidsordninger. Flexibiliteten tar sikte på å imøtekomme ansattes individuelle behov for å støtte en bedre balanse mellom arbeid og fritid. F.eks. deltidsmuligheter, digitalt arbeidsted, jobbrotasjon, og andre individuelle tilpasninger.

Helsekompetanse – personers evne til å finne, forstå, vurdere og anvende helseinformasjon for å kunne treffe kunnskapsbaserte beslutninger relatert til egen helse. Det gjelder både beslutninger knyttet til livsstilsvalg, sykdomsforebyggende tiltak, egenmestring av sykdom og bruk av helse- og omsorgstjenesten.

Klimatilpasning – å forstå konsekvensene av at klimaet endrer seg, og iverksette tiltak for å hindre eller redusere skade og samtidig utnytte mulighetene som endringene kan innebære.

Kulturmiljø – område av kulturhistorisk verdi der kulturminner inngår som en del av en større helhet eller sammenheng. Kulturmiljø kan omfatte både bygde og naturgitte elementer. Kulturmiljø er en samlebetegnelse for begrepene «kulturminner, kulturmiljø og kulturlandskap».

Mobilitet – evnen til å bevege seg eller forflytte seg fra ett sted til et annet. Grønn mobilitet er en bærekraftig tilnærming til transport, og innebærer implementering av miljøvennlige og energieffektive transportløsninger for å redusere miljøpåvirkningen.

Ombruk – begrepet ombruk handler her om bygninger, bygningsdeler eller materialer som brukes om igjen i sin opprinnelige form. Det kan innebære ny bruk eller uendret bruk med nye brukere. Tilpasset ombruk brukes om bygninger hvor endringer skjer på premissene til arkitekturen som allerede foreligger.

Transformasjon – i samfunnsutvikling handler transformasjon som regel at et område får nye funksjoner, og kan innebære sanering av areal før ny struktur, som gater, byrom og bygninger, etableres.

Venneslasamfunnet – innebærer alle som bor, jobber og besøker kommunen vår.